

Aktualizace TAX, release 6700

Novinky ve verzi TAX 2021

DAŇ Z PŘÍJMŮ



Máte od svého daňového poradce k dispozici Přiznání k dani z příjmů právnických/fyzických osob ve formátu podporovaném aplikací EPO a chtěli byste ho načíst do programu TAX? Nová verze programu Vám to umožní.



Do nabídky **Soubor/Datová komunikace** jsme zapracovali nový povel **Import přiznání...**, prostřednictvím kterého zobrazíte dialogové okno **Průvodce importem přiznání**.

Průvodce Vás provede importem Přiznání k dani z příjmů právnických/fyzických osob do programu TAX

V průvodci zadáte cestu k požadovanému souboru, který je ve formátu.xml, případně.p7s a po stisku tlačítka Další proběhne kontrola, zda je soubor možné naimportovat. V případě nesrovnalostí zobrazíme informaci, z jakého důvodu nelze import provést. Proběhne-li kontrola v pořádku, zobrazíme Vám na další straně informace o načítaných datech a zároveň si zde můžete zvolit, zda **chcete načíst přiznání včetně výkazů** (tj. Rozvaha, Výkazu zisku a ztráty a Přílohy v účetní závěrce).

Zkontrolujte informace o načítaných datech, popř. využijte možnost načtení přiznání vč. výkazů, a stiskněte Import

Stisknutím povelu **Import** se provede načtení přiznání a v průvodci se zobrazí výsledek importu spolu s informacemi, co je v daném přiznání nutné upravit, případně doplnit, aby byl výpočet daně správný.

Po dokončení průvodce dojde k otevření agendy Daň z příjmů, kde je vybrán právě vytvořený záznam. V případě, že jste načítali XML soubor včetně výkazů, jsou do příslušných agend vytvořeny i tyto výkazy. Pokud jste načítali soubor ve formátu.p7s, vytvoří se zároveň záznam v agendě Elektronická podání s potvrzením o podání (tzv. doručenkou). Software TAX podporuje uvedený import přiznání od roku 2019.



V souvislosti s možností importovat přiznání ve formátu podporovaném aplikací EPO jsme upravili i Průvodce zavedením Přiznání k dani z příjmů.



Na první straně průvodce i nadále vyberete zdaňovací období, za které chcete přiznání sestavit. Prostřednictvím volby **Za část období / hosp. rok** je možné zpracovat přiznání za část zdaňovacího období aktuálního roku nebo přiznání poplatníků, kteří účtují v hospodářském roce.

Na druhé straně průvodce zvolíte způsob zavedení dat. Prostřednictvím volby **Automatické zavedení vstupních dat z programu POHODA** dojde k automatickému načtení dat z ekonomického systému POHODA. Tato volba je přístupná pouze tehdy, pokud je v agendě Nastavení programu zadána v sekci Komunikace cesta k instalačnímu adresáři programu POHODA.

Máte-li ekonomický systém POHODA nainstalovaný na jiném PC než program TAX, případně chcete-li naimportovat přiznání ve formátu podporovaném aplikací EPO, je nutné pro načtení dat zvolit možnost **Import přiznání (formát.xml, .p7s)** a zadat cestu k vytvořenému souboru. Před načtením dat z programu POHODA je potřeba v programu POHODA nejprve zvolit povel Soubor/Datová komunikace/XML export pro TAX.

U obou možností proběhne po stisku tlačítka **Další** kontrola, zda je soubor možné naimportovat, a po zvolení povelu **Import** se provede import přiznání. Stejně jako v nabídce Soubor/Datová komunikace/Import přiznání se v průvodci zobrazí výsledek importu a dále informace, co je v daném přiznání nutné upravit, případně doplnit, aby byl výpočet daně správný. Po stisku tlačítka **Dokončit** se otevře agenda s načteným přiznáním.



Načítáte Rozvahu a Výkaz zisku a ztráty z programu POHODA? Potom zajistě oceníte možnost načíst uvedené výkazy spolu se zavedením daňového přiznání.



Do agendy Daň z příjmů jsme na druhou stranu Průvodce zavedením Přiznání k dani z příjmů zapracovali volbu **Načíst včetně výkazů**.

Zvolíte-li možnost **Automatické zavedení vstupních dat z programu POHODA**, resp. možnost **Import přiznání (formát.xml, .p7s)**, je volba **Načíst včetně výkazů** implicitně zatržena. Po dokončení průvodce se kromě daňového přiznání automaticky načtou i výkazy, které jsou povinnou přílohou daňového přiznání, a to do agendy Přiznání/Rozvaha, resp. Výkaz zisku a ztráty. Importujete-li přiznání ve formátu .xml, případně .p7s, kde XML soubor obsahuje i Přílohu v účetní závěrce, je automaticky načtena do programu TAX i tato příloha. Připojení výkazů k daňovému přiznání si můžete zkontrolovat přímo ve vystaveném přiznání v sekci Výkazy.

DAŇ Z PŘÍJMŮ PRÁVNICKÝCH OSOB



Vystavujete Přiznání k dani z příjmů právnických osob načtením dat z ekonomického systému POHODA? Nově se Vám do daňového přiznání přeneše i zůstatek nedaňových účtů.

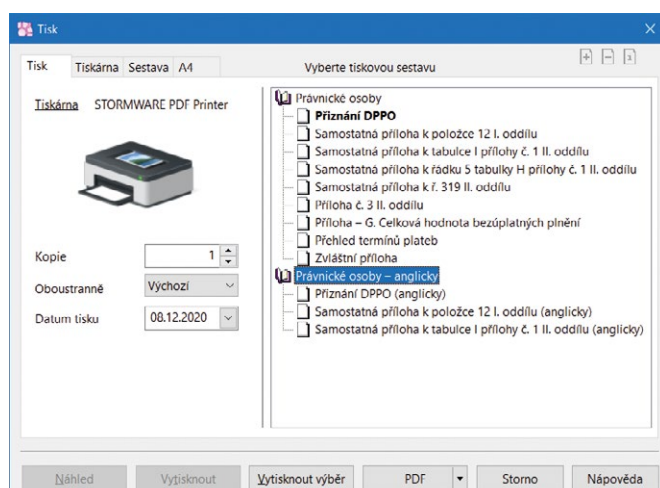


Součet všech konečných zůstatků nedaňových účtů třídy 6 načte program TAX automaticky do pole **Příjmy, které nejsou předmětem daně dle § 18 odst. 2 zákona** (ř. 100 daňového přiznání), a to pouze v případě, že jejich koncový stav v programu POHODA je kladný.

Převedenou hodnotu doporučujeme zkontrolovat s hodnotou uvedenou v tiskové sestavě Daň z příjmů právnických osob – řádek Příjmy nepodléhající dani. Uvedenou sestavu naleznete v programu POHODA v nabídce Účetnictví/Daň z příjmů.



Do nové verze programu TAX jsme do tiskových sestav zapracovali tiskopisy Přiznání k dani z příjmů právnických osob – vzor č. 30, Samostatnou přílohu k tabulce I přílohy č. 1 II. oddílu – vzor č. 17 a Samostatnou přílohu k položce 12 I oddílu – vzor č. 6 v anglickém jazyce.



Nové tiskové sestavy najdete v dialogovém okně Tisk agentury Přiznání k dani z příjmů právnických osob

VÝKAZY



Které účetní jednotky mají povinnost odeslat účetní závěrku do Sbírký listin, přesně stanovuje zákon. Jestli mezi ně patříte, pak určitě oceníte možnost odeslání výkazů účetní závěrky přímo z programu TAX.

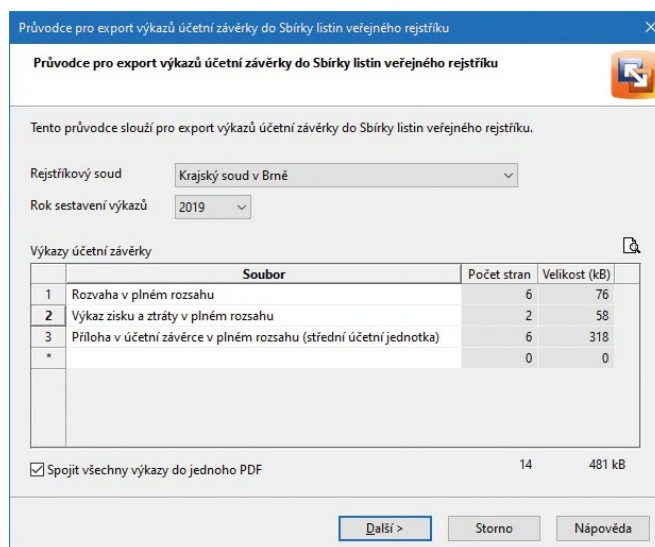


V nové verzi programu TAX zvolíte v nabídce **Soubor/Datová komunikace** povel **Export do Sbírký listin...** V dialogovém okně **Průvodce pro export výkazů účetní závěrky do Sbírký listin veřejného rejstříku** vyberete Rejstříkový soud a rok sestavení účetní závěrky. Výkazy je možné načíst přímo z programu TAX, případně můžete přiložit i soubor uložený mimo program TAX.

Způsob zveřejňování údajů upravuje § 21a zákona o účetnictví. Listiny jsou příslušnému rejstříkovému soudu zaslány v elektronické

podobě ve formátu PDF. Pro jedno podání je maximální velikost všech PDF souborů omezena veřejným rejstříkem na 10 MB. Program TAX podporuje export do Sbírký listin od zdaňovacího období 2019.

Chcete-li odeslat všechny výkazy v jednom PDF souboru, zatrhněte volbu **Spojit všechny výkazy do jednoho PDF**. V případě, že volba zůstane nezatržena, bude každý výkaz odeslán na rejstříkový soud zvlášť.



Přímo z Taxu můžete odeslat výkazy účetní závěrky do Sbírký listin

Po stisku tlačítka Další určíte, jakým způsobem se účetní závěrka příslušnému rejstříkovému soudu odešle, tj. prostřednictvím datové schránky, nebo e-mailem. Pokud pro odeslání účetní závěrky do Sbírký listin použijete **datovou schránku**, zobrazí se odeslaná zpráva v agendě Odeslané datové zprávy. Zvolíte-li možnost **Odeslat na Rejstříkový soud e-mailem** a zároveň budete mít v agendě Uživatelské nastavení v sekci E-mailový klient nastaven způsob komunikace SMTP, zobrazí se záznam o podání v agendě Odeslané e-maily.



Pro pohodlné zpracování exportu výkazů účetní závěrky do Sbírký listin jsme do programu TAX přidali agendu Rejstříkové soudy. Najdete ji v menu Nastavení/Instituce.



Abyste se lépe orientovali v tom, který výkaz jste do Sbírký listin už odeslali, do agend Rozvaha, Výkaz zisku a ztráty, Příloha v účetní závěrce, Přehled o změnách kapitálu a Přehled o peněžních tocích jsme přidali do nastavení přístupných sloupců tabulky sloupec Sbírký listin.

Zároveň jsme do uvedených agend přidali do nabídky Záznam povel Sbírký listin. Po exportu výkazů do Sbírký listin budou odeslané výkazy automaticky označeny ve sloupci Sbírký listin a v nabídce Záznam.

ADRESÁŘ POPLATNÍKŮ



Jste daňová kancelář a chcete mít soupis, k jakým daním jsou jednotliví poplatníci registrováni? Ocenili byste sestavu, kde

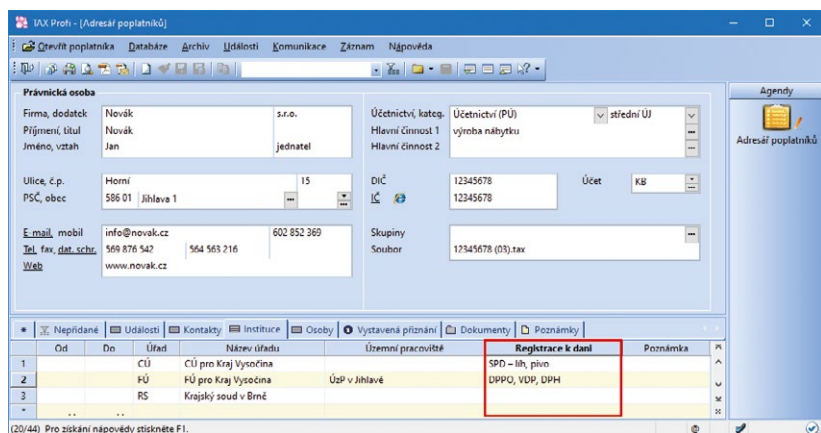
uvidíte, jakým poplatníkům máte vystavit např. Příznání k dani silniční? Tuto novinku naleznete v nové verzi programu TAX ve variantě Profi.



jak?

V agendě Adresář poplatníků jsme pro Vás připravili na záložce Instituce sloupec **Registrace k dani**, ve kterém prostřednictvím tří teček vyvoláte stejnojmenné dialogové okno.

V dialogovém okně **Registrace k dani** zadáte datum registrace a vyberete typ daně, ke které jste registrováni. Dialogové okno je možné vyvolat pouze na řádku, kde je nastavený finanční, případně celní úřad, a v poli Typ daně se nabídnou pouze ty daně, ke kterým je možné se u vybraného úřadu registrovat. Stisknutím tlačítka OK jsou platné registrace přeneseny na záložku Instituce.



V novém sloupci Registrace hned uvidíte, k jakým daním je daný poplatník registrován

Do tiskových sestav jsme zapracovali dvě nové sestavy. V sestavě **Přehled registrací poplatníka** uvidíte, k jakým daním je zvolený poplatník registrován.

Chcete-li vidět souhrn všech poplatníků, kterým budete vystavovat určité daňové příznání, zvolíte sestavu Přehled registrací podle druhu daně. K uvedeným tiskovým sestavám jsme do dialogového okna **Tisk** zapracovali volbu **Aktuální registrace**. V případě, že tato volba bude zatržena, vstoupí na sestavu pouze platné registrace. V opačném případě vstoupí na sestavu všechny registrace k dani, tzn. i zrušené.



novinka

V agendě Adresář poplatníků jsme v nabídce **Komunikace** přejmenovali dosavadní povel **Nová zpráva na Nový e-mail**.

ZÁVISLÁ ČINNOST



připravujeme

Podle § 38da zákona č. 586/1992 Sb., o daních z příjmů má plátc daně prostřednictvím tiskopisu Oznámení o příjmech plynoucích do zahraničí povinnost oznámit správci daně všechny příjmy ze zdrojů na území České republiky, které jsou vypláceny do zahraničí (tj. daňovému nerezidentovi) a podléhají srážkovému dani. A to i v případě, že je tento příjem v ČR od daně osvobozen nebo o něm mezinárodní smlouva stanoví, že nepodléhá zdanění v České republice. Jak na to v programu TAX?



jak?

Agendu Oznámení o příjmech plynoucích do zahraničí naleznete v nabídce Příznání/ Závislá činnost, kde v dialogovém okně **Průvodce zavedením daně z příjmů ze závislé činnosti** nejprve vyberete rok a požadovaný typ tiskopisu. Oznámení půjde vystavit od roku 2020.

V sekci **Otázky** zvolíte, o jaký typ poplatníka (příjemce) se jedná. Na základě zvoleného typu se poté zpřístupní sekce **Příjemce** s příslušnými poli pro vybraný typ poplatníka. V sekci **Daň z příjmů** vyberete druh příjmu podle § 22 zákona o daních z příjmů, doplníte sazbu daně podle § 36 zákona o daních z příjmů a ostatní povinné údaje. Částku hrubého příjmu a povinného pojistného v Kč zadáte v sekci **Daňová povinnost**. Údaje o zaplacení daně správci daně uvedete v sekci **Informace o úhradě**.

Plátc je povinen podat příslušnému finančnímu úřadu oznámení do konce měsíce následujícího po kalendářním měsíci, ve kterém vznikla povinnost srážky daně, resp. ve kterém by vznikla, pokud by nebylo aplikováno osvobození nebo příslušné ustanovení smlouvy o zamezení dvojího zdanění.



jak?

Zpracované oznámení můžete na finanční úřad odeslat prostřednictvím povelu **Záznam/Podat elektronicky...** Na druhé straně Průvodce pro elektronické podání stačí zvolit způsob odeslání, a to datovou schránkou, či online odeslání na Finanční správu.

V agendě Závislá činnost poté můžete prostřednictvím povelu **Záznam/Uzavřít oznámení...** uzamknout přístup k úpravám zvoleného oznámení.

DAŇ Z PŘIDANÉ HODNOTY



novinka

Do agendy **Příznání DPH** jsme zapracovali novou tiskovou sestavu **Výpočet vypořádacího koeficientu dle § 76 zákona a zapracovali jsme automatický převod zálohového a vypořádacího koeficientu**.



jak?

Pro správný výpočet vypořádacího koeficientu je nutné mít všechna platná příznání označena prostřednictvím nabídky Záznam jako **oficiální**. Vypořádací koeficient bude vypočten pouze z takto označených příznání. Pro snadnější kontrolu jeho výpočtu jsme do tiskových sestav přidali sestavu **Výpočet vypořádacího koeficientu dle § 76 zákona**.

Do nově vystaveného příznání za první zdaňovací období roku 2021 také automaticky převedeme vypořádací koeficient z posledního zdaňovacího období roku 2020. Vypořádací koeficient uvedený v ř. 53 daňového příznání tedy automaticky převedeme do pole Koeficient (%), ř. 52 daňového příznání. Budete-li mít příznání označené jako oficiální, bude se nově tento zálohový koeficient z ř. 52 převádět i do příznání pro následující zdaňovací období.



novinka

Od verze TAX, rel. 6700 můžete již vystavit Příznání k dani z přidané hodnoty, Kontrolní hlášení DPH a Souhrnné hlášení pro zdaňovací období roku 2021.

SILNIČNÍ DAŇ



novinka

V nové verzi programu TAX je aktualizovaný tiskopis Příznání k dani silniční za kalendářní rok 2020, MFin 5407 – vzor č. 17. Zároveň byly aktualizovány Pokyny k vyplnění příznání k dani silniční, MFin 5408 – vzor č. 28.

DATOVÁ KOMUNIKACE



novinka

Program TAX Vás nově upozorní na konec platnosti hesla pro přihlášení do datové schránky.



jak?

Na blížící se konec platnosti hesla Vás TAX upozorní zprávou v informačním pruhu. Doporučujeme změnit heslo ještě před skončením jeho platnosti. Nejprve nastavíte nové přihlašovací údaje v prostředí datových schránek a poté je změníte i v programu TAX v agendě Nastavení programu, resp. Nastavení poplatníka/Datová schránka. Pokud tak neučiníte, dojde po skončení platnosti hesla k automatickému odpojení přístupu k datové schránce, aby nedošlo k jejímu zablokování.



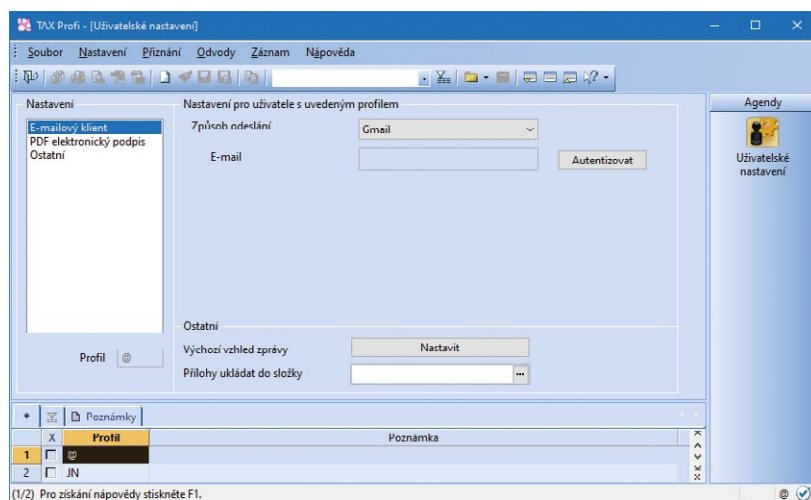
upozornění

Z programu TAX jsme odebrali kontrolu stavu zpráv v datové schránce.



novinka

Pro odesílání e-mailů pomocí služeb Gmail a Microsoft Outlook (online služby Outlook.com, Office365.com) jsme zapracovali bezpečnější typ přístupu s ověřením přes OAuth2.



Bezpečnější typ přístupu pro odeslání e-mailů přes Gmail a MS Outlook aktivujete povelom Autentizovat



jak?

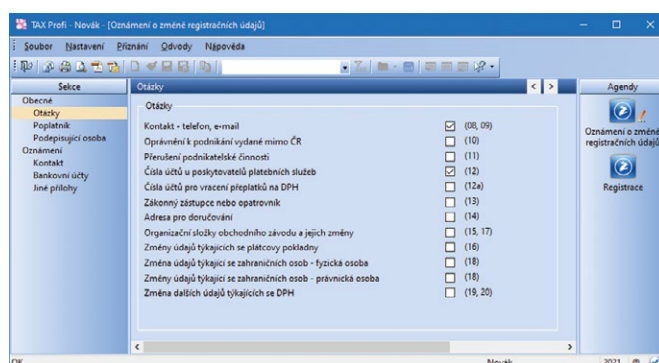
V agendě Nastavení/Nastavení poplatníka, resp. Uživatelské nastavení vyberte v sekci E-mailový klient požadovanou službu a zvolte povel Autentizovat. Následně budete vyzváni k přihlášení ke Google, resp. Microsoft cloudu, kde povolíte aplikaci Stormware E-mail přístup k odesílání emailů.

REGISTRACE



novinka

Potřebujete oznámit příslušnému finančnímu úřadu nové zahraniční účty? Chcete zaevidovat více organizačních složek? Upravili jsme pro Vás agendu Změna registračních údajů tak, aby údaje, které není možné uvést do tiskopisu, vstoupily do zvláštních příloh.



Pro definici či změnu registračních údajů v tiskopisu Oznámení o změně registračních údajů využijte sekci Otázky



jak?

Název agendy Změna registračních údajů jsme sjednotili s názvem tiskopisu a provedli jsme úpravy ve vzhledu agendy. Nově je tedy agenda přejmenována na agendu **Oznámení o změně registračních údajů**, kde si v sekci Otázky nejprve nadefinujete, jaké registrační údaje chcete v tiskopisu uvést, případně změnit.

Zatržením příslušných polí se Vám zpřístupní sekce pro oznámení změny. Ve většině případů jsou údaje v jednotlivých sekcích uspořádány do tabulek pro zadání neomezeného množství záznamů. Záznamy, pro které již není v tiskopisu pole, vstoupí nově do zvláštních příloh, které naleznete v dialogovém okně **Tisk**.

PŘÍSTUPOVÁ PRÁVA



novinka

Při nastavení přístupu uživatele ke zvolené firmě jste byli dosud zvyklí přidávat záznamy jednotlivě. Nově je možné k uživateli přidat vybrané poplatníky hromadně.



jak?

Pokud v agendě Přístupová práva na záložce Práva v části Přístup ke zvolené firmě stisknete tlačítko Přidat, otevře se agenda s filtrem dosud nepřidaných poplatníků. Zde provedete výběr poplatníků, které chcete uživateli přidat, a v hlavní nabídce zvolíte povel Přidat vše.



novinka

V části **Nastavení práv uživatele** jsme do větve **Soubor** přidali novou podvětev **Datová komunikace**, do které jsme přesunuli podvětvě **Elektronická podání**, **Odeslané e-maily** a **Odeslané datové zprávy**.

Dále jsme ve větvi **Nastavení přejmenovali podvětev Datová komunikace na Elektronická komunikace**.

OSTATNÍ



novinka

Chcete mít přehled, jaké závazky, resp. pohledávky byly k daňovému přiznání vystaveny? Potom se Vám bude určitě hodit záložka **Doklady**, kterou naleznete v nové verzi programu **TAX** v agendách, ve kterých lze prostřednictvím nabídky **Záznam** vytvořit závazky, resp. pohledávky.

Vystavíte-li nově k daňovému přiznání závazky nebo pohledávky přes nabídku **Záznam**, případně prostřednictvím povelu **Záznam/Uzavřít přiznání...**, vytvoří se automaticky záznam na záložku **Doklady**. Dvojklikem myši nebo pomocí povelu **Otevřít záznam** v místní nabídce záložky se můžete přepnout na příslušný záznam v agendě **Závazky** či **Pohledávky**. Stejný povel najdete v agendách **Závazky** a **Pohledávky**, díky němuž se můžete přepnout zpět na daňové přiznání.



novinka

Do programu **TAX** jsme přidali možnost odesílání dokumentu v **PDF** e-mailem přímo z náhledu tiskových sestav.

Exportovat sestavu do PDF a vložit do emailu

PŘEHLED TERMÍNŮ PLATEB NA ROK 2020

Poplatník: Novák s. r. o.
DIČ: CZ12345678

DAŇ Z PŘÍJMŮ

Podání přiznání a splatnost daně: 01.04.2020
FÚ: FÚ pro Kraj Vysočina
ÚzP: ÚzP v Jihlavě, Tolstého 2, 586 01 JIHLAVA
Číslo účtu: 7704 - 67626681 / 0710
Var. symbol: 12345678
Konst. symbol: 1148

Doplatek: 125 400 Kč

Termíny splatnosti záloh:

Datum splatnosti	Částka Kč
15.06.2020	50 200 Kč
15.12.2020	50 200 Kč

Strana 1 / 1 (originální předloha sestavy) Novák

Jistě jste už někdy z náhledu sestavy potřebovali odeslat **PDF** e-mailem, nyní využijete nové tlačítko na nástrojové liště



novinka

Do standardní lišty programu jsme přidali povel **Exportovat výchozí sestavu do PDF**. Stejnou funkci má také nový povel **Exportovat do PDF**, který naleznete v nabídce **Soubor**.



novinka

Doplnili jsme funkce pro zvýšení komfortu při práci s náhledem tiskové sestavy.



jak?

U vícestránkových sestav a dokumentů se můžete nově posouvat mezi stránkami prostřednictvím kolečka myši nebo šipek nahoru a dolů na klávesnici. Dosavadní způsob stránkování je i nadále možný prostřednictvím ikon šipek na nástrojové liště.

Tam nově najdete i pole s informací o aktuální velikosti zobrazení. Ukazuje procentuální hodnotu přiblížení, kterou lze měnit výběrem přednastavené hodnoty nebo zápisem

vlastní. Velikost zobrazení změníte i pomocí zkratky **Ctrl + kolečko myši**, která bude sestavu plynule zvětšovat nebo zmenšovat.

Pro jednoduché nastavení zobrazení stránek na monitoru přibyly na nástrojové liště ještě další dvě ikony. Jedním kliknutím tak nastavíte zobrazení aktuální stránky na celou šířku obrazovky nebo zobrazení celé stránky, které navíc můžete kombinovat s aktivním náhledem dvou stran vedle sebe.



novinka

Program **TAX** nyní podporuje také generování tuzemských příkazů k úhradě pro **Citibank** ve formátu **CDFD** (služba **CitiDirect**).



novinka

Do agendy **Homebanking** jsme přidali novou službu internetového bankovníctví **ČS George (ABO)**.



novinka

Potřebujete smazat záznam zapsaný v tabulce v programu **TAX**? Pak jistě oceníte přidání povelu **Smazat do kontextového menu** vyvolaného přes pravé tlačítko myši. Doposud bylo možné záznamy mazat prostřednictvím klávesové zkratky **Ctrl+Delete**.



novinka

Upravili jsme vzhled kalkulačky, kterou vyvoláte klávesou **F11** nebo ikonou z nástrojové lišty.



jak?

Prostřednictvím tlačítka **>** je možné kalkulačku přepnout do **textového režimu**, kde uvidíte právě zadávané hodnoty. Pro zobrazení výsledné hodnoty stisknete na displeji kalkulačky tlačítko **=**. Spustíte-li kalkulačku v editovatelném poli daňového přiznání, můžete vypočtenou hodnotu přenést do příslušného pole klávesou **Enter**.

Pokud kalkulačku vyvoláte v agendě **Daň** z přidané hodnoty, zobrazí se daňová kalkulačka.



novinka

Do dialogového okna **Nastavení přístupných sloupců tabulky** jsme přidali vyhledávací pole. Po zapsání prvních znaků se seznam sloupců zúží pouze na názvy odpovídající hledanému textu a díky tomu vyhledáte název sloupce rychleji.



novinka

V dialogovém okně **Složený dotaz** se nově v poli agendy řadí položky abecedně a přidali jsme také hledání podle textu. Bude-li výklopný seznam rozbalený, po napsání prvních znaků hledaného pole skočí kurzor na první záznam odpovídající zapsanému textu. Pokud není dle zadané definice nalezen žádný vyhovující záznam, nedojde již po stisku tlačítka **OK** k zavření dialogového okna.



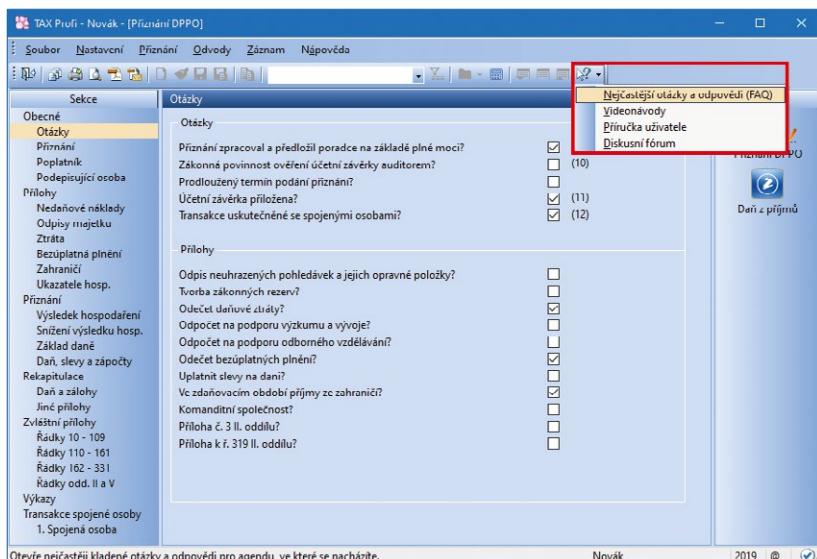
novinka

Nestačí Vám nápověda v programu TAX? Pro zjištění více informací se přímo z programu TAX můžete pomoci nových povelů přepnout do online příručky či zobrazit nejčastější otázky a odpovědi, případně videonávody.



jak?

Povely **Nejčastější otázky a odpovědi (FAQ)**, **Videonávody**, **Příručka uživatele** a **Diskusní fórum** naleznete pod ikonou s místní nápovědou.



Když potřebujete rychlou radu na webu, využijte ikonu s místní nápovědou



novinka

V agendách Daň z příjmů, Rozvaha, Výkaz zisku a ztráty a Příloha v účetní závěrce je ve sloupci Import nově informace, jak byl daný záznam vytvořen.



novinka

Od verze TAX, rel. 6612 jsme v rámci zabezpečení systémové databáze zavedli výchozí heslo pro uživatele Admin a tím i aktivaci přístupových práv pro síťové

varianty programu TAX s licenčním číslem pro rok 2021.



jak?

Heslo budete potřebovat pouze v ojedinělých případech – při spuštění programu po první instalaci, po instalaci do nového adresáře nebo opětovném vytvoření systémové databáze. Vaše výchozí heslo uživatele Admin naleznete na dokumentu Potvrzení o licenci a zákaznické podpoře pro rok 2021 a v Zákaznickém centru v sekci Licenční čísla.

Po zadání správného hesla následuje dialogové okno pro změnu výchozího hesla na vlastní heslo uživatele Admin.



novinka

V agendě Obecná podání jsme v Průvodci zavedením Obecné písemnosti aktualizovali seznam daní, ke kterým je možné písemnost vystavit. Zároveň jsme v sekci Otázky aktualizovali typy písemností.



novinka

Do agendy Předčísli účtů v nabídce Nastavení/ Seznamy byla zapracována tisková sestava Seznam předčísli účtů, která reaguje na výběr záznamů.



novinka

Byly aktualizovány databáze správ sociálního zabezpečení, zdravotních pojišťoven, obcí a PSČ a dále finančních úřadů a územních pracovišť.



novinka

V agendě Kódy bank naleznete aktuální číselník bankovních ústavů.

INSTALACE VERZE TAX 2021

Novou verzi programu TAX doporučujeme nainstalovat do stejného adresáře, v jakém máte nainstalovanou jeho předchozí verzi. Použijte buď instalaci staženou ze Zákaznického centra, nebo instalaci z DVD.

Budete-li potřebovat pomoci s instalací nové verze programu TAX, neváhejte kontaktovat naši zákaznickou podporu:

tel.: **567 117 711**e-mail: **hotline@stormware.cz**

V průběhu instalace budete vyzváni k vyplnění instalačního čísla pro rok 2021. Pokud jste program zakoupili v posledních 4 měsících loňského roku, mělo by toto číslo být předvyplněno. V ostatních případech je zapotřebí jej vyplnit ručně.

Instalační číslo naleznete:

- ✓ na potvrzení o licenci a zákaznické podpoře, které bylo přiloženo k daňovému dokladu o koupi licence k programu TAX 2021, resp. o koupi souboru služeb SERVIS 2021 k tomuto programu,
- ✓ ve svém profilu v Zákaznickém centru na www.stormware.cz/zc v sekci Licence.

Pokud vlastníte přídavné síťové a nesíťové licence, najdete na odkazovaných místech i čísla k těmto licencím.

Při jakýchkoliv pochybnostech o platnosti instalačního čísla/čísel kontaktujte naše obchodní oddělení (tel.: **567 112 612**, e-mail: expedice@stormware.cz).

